

REGIONE AUTONOMA FRIULI VENEZIA GIULIA

UTI "COLLIO ISONZO"

COMUNE DI GORIZIA

**PROGETTO DEFINITIVO ESECUTIVO
LOTTO 1**

**“Adeguamento alla normativa di prevenzione
incendi di cui al D.M. 26.08.1992, del Liceo
Classico “Dante Alighieri”**

**PSC - ALLEGATO C
TAVOLE ESPLICATIVE DI PROGETTO**

Comm: TG-17-136

Elab: PDE – SIC- 04 / C

Rev: -

GRADO, luglio 2018

IL COPROGETTISTA
geol. Luca Marocco

IL PROGETTISTA
ing. Michele Marocco

PLANIMETRIA DI CANTIERE

TAV. 02

Torre SUD

Per quanto riguarda la torre SUD si prevedono le seguenti lavorazioni e prestazioni:

- adeguamento della scala di sicurezza esistente a livello sia di normativa strutturale (NTC 2018) sia a livello di sicurezza;
- collaudo strutturale della scala di sicurezza esistente;
- opere edili di picchettatura intonaci per una fascia di altezza pari a 1,50 m al Piano Terra e successiva realizzazione di intonaco traspirante;
- trattamento antiruggine puntuale ove necessario della scala e successiva verniciatura della scala stessa;
- modifiche dell'ultima rampa della scala, eliminazione di tutte le situazioni di criticità e di difficile fruibilità del manufatto da parte degli utenti stessi. In particolare per garantire una altezza utile di passaggio netta lungo tutto il percorso d'esodo non inferiore a 200 cm;
- installazione di scala alla marinara per accesso da quota +10,85 alla sommità della torre dove si prevede la realizzazione di una apertura di areazione permanente di superficie maggiore di 1 mq;
- rifacimento delle guaine di impermeabilizzazione in copertura;
- smontaggio, salvaguardia e riposizionamento degli impianti esistenti durante le fasi di intervento finalizzate all'adeguamento normativo.

Per entrambe le torri si prevede inoltre l'adeguamento e la ricalibratura delle forometrie lungo le vie di esodo in accordo alle luci architettoniche di passaggio previste sulle tavole di progetto e la conseguente installazione di nuove porte di sicurezza EI 60 in corrispondenza di tutti gli accessi delle torri.

Torre NORD

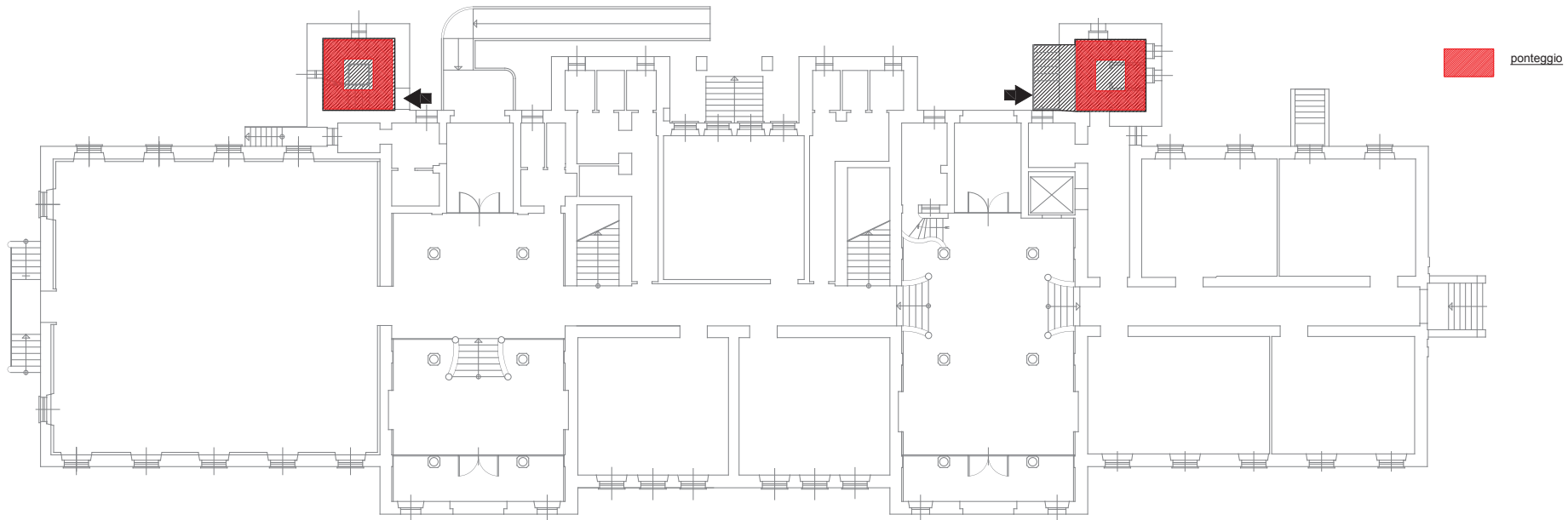
- demolizione dei bagni esistenti sia il livello del Piano Terra che del Piano Primo;
- demolizione delle scale in pietra esistenti e dei relativi parapetti;
- demolizione di una parete interna alla torre NORD, la demolizione di solai lignei (a quota +7,50 m e a quota +13,85) ed infine opere edili di rettificazione, tamponamenti e ripristino murature con le relative opere di finitura;
- la scala metallica in progetto verrà inserita quindi in parte in sostituzione di quella esistente (da quota +7,50 m e a quota +13,85) e in parte in corrispondenza dei vani occupati dai due bagni (Piano Terra e Piano Primo).

Per quanto riguarda le opere edili da eseguire all'interno della torre NORD si prevedono quindi le seguenti lavorazioni:

- demolizione dei solai esistenti ed in particolare: piano di calpestio a quota +1,10 Piano Terra, solaio in laterocemento a quota +4,00 m circa, solaio in legno a quota +7,50 circa, solai pianerottolo a quota 11,15 e 13,85 circa;
- demolizione di parete portante tra quota 7,50 e 13,85 circa;
- demolizione del parapetto a servizio della scala esistente;
- demolizione di rampe e pianerottoli in pietra tra quota 7,50 e 13,85 circa e accatastamento in aree di cantiere del materiale di risulta ritenuto recuperabile in accordo alle indicazioni da parte della Committenza e/o del D.L.;
- demolizione di tramezzi a quota +1,10 e a quota +4,00 circa;
- rimozioni di rivestimenti di parete e pavimenti, massetti compresi dei solai posti a quota +1,10 e a quota +4,00 circa;
- rimozione e trasporto a discarica di n° 3 + 3 porte WC + n° 2 porte scale;
- rimozione di controsoffitti esistenti in pannelli di fibra minerale;
- ulteriore demolizione di solaio esistente a quota +1,10 circa per consentire la realizzazione di un solaio monolitico in c.a. di almeno 35 cm di spessore;
- demolizione di parete muraria per realizzazione di varco verso l'esterno a quota +1,10 comprensiva delle necessarie architravi e rinforzi per l'installazione di una porta di emergenza (di dimensioni luce passaggio netto 120x210-PTB8) comprensiva di opere di finitura quali intonaci e ripristini;
- tamponamento di varchi esistenti, a quota +1,10 e a quota +4,00 circa - tamponamento da eseguire con blocchi in calcestruzzo alleggerito tipo Lecablocco - Tagliafuoco da intonaco al fine di garantire la prestazione della muratura REI 60;
- ripristino in piano delle pareti interne della torre che sono state interessate dai lavori di demolizione dei solai e di rimozione dei rivestimenti delle pareti e degli impianti. Il tutto comprensivo di intonacatura finale comprensivo di preparazione della superficie per la successiva fase di tinteggiatura;
- sostituzione della porta metallica di accesso in copertura con una dotata di apertura di areazione permanente di superficie maggiore di 1 mq;
- rifacimento delle guaine di impermeabilizzazione in copertura.

Per quanto riguarda le opere edili da eseguire all'esterno della torre NORD, per garantire il collegamento della nuova scala all'area "luogo sicuro" localizzato nel cortile sul retro del Palazzo Formentini, si prevedono quindi le seguenti lavorazioni:

- realizzazione di scala esterna in c.a. compresa di parapetto metallico simile alla rampa esistente al servizio dell'auditorium;
- spostamento di sottoservizi e pozzetti al piano terra interferenti con la nuova rampa scale esterna.



PLANIMETRIA DI CANTIERE

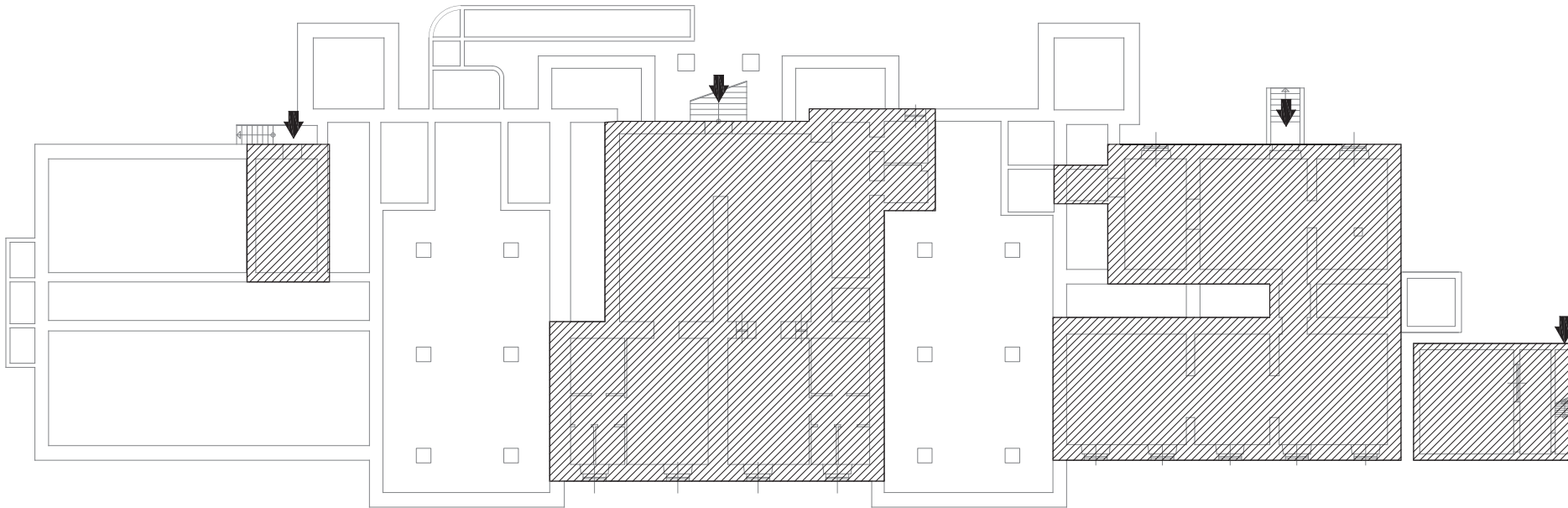
TAV. 03

Piano Scantinato e Centrale Termica

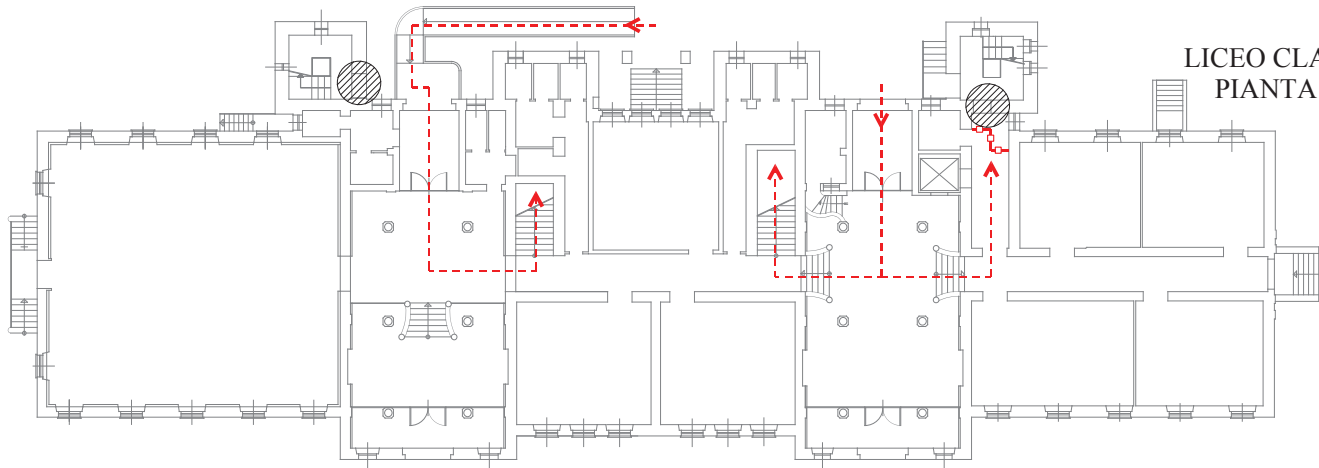
Il Piano Scantinato è composto da archivio, sala macchine ascensore, zona ricreativa, deposito, servizi igienici e centrale termica.

Relativamente a tali locali si prevede:

- ove possibile l'applicazione di intonaco premiscelato resistente al fuoco a base di gesso e perlite e, in alternativa, la realizzazione di controsoffitti in lastre di calcio silicato al fine rispettare le caratteristiche di EI 90 e EI 120 dei locali come indicato sulle tavole progettuali;
- si prevede inoltre l'adeguamento e la ricalibratura dei fori in accordo alle luci architettoniche di passaggio previste sulle tavole di progetto e la conseguente installazione di nuove porte di sicurezza di accesso ai locali archivio, zona ricreativa e deposito e la porta interna EI 120 di accesso al locale macchina ascensore;
- si prevede inoltre l'adeguamento in termini di superficie di aerazione minima dei locali archivio, zona ricreativa, deposito e locale macchina ascensore centrale termica inserendo adeguate griglie di ventilazione sulle nuove porte o attraverso la rimozione dei serramenti esistenti e la fornitura e posa in opera di adeguate griglie metalliche di aereazione;
- adeguamento della cartellonistica antincendio di piano.



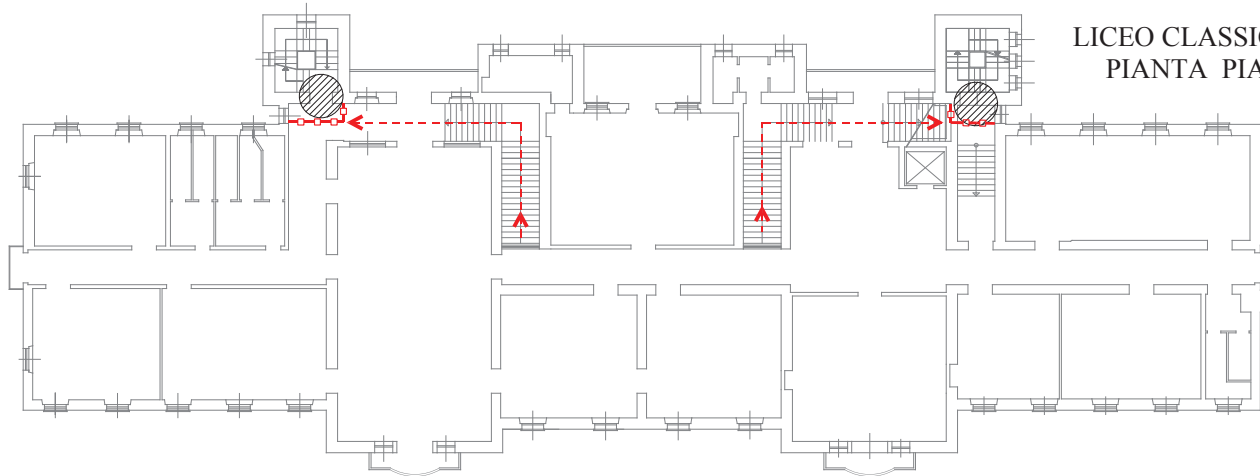
LICEO CLASSICO - GORIZIA
PIANTA PIANO TERRA



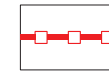
PLANIMETRIA
DI CANTIERE

TAV. 04

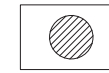
LICEO CLASSICO - GORIZIA
PIANTA PIANO PRIMO



Percorsi interni all'edificio che potranno essere utilizzati dalle maestranze quando non sono presenti gli studenti nella struttura

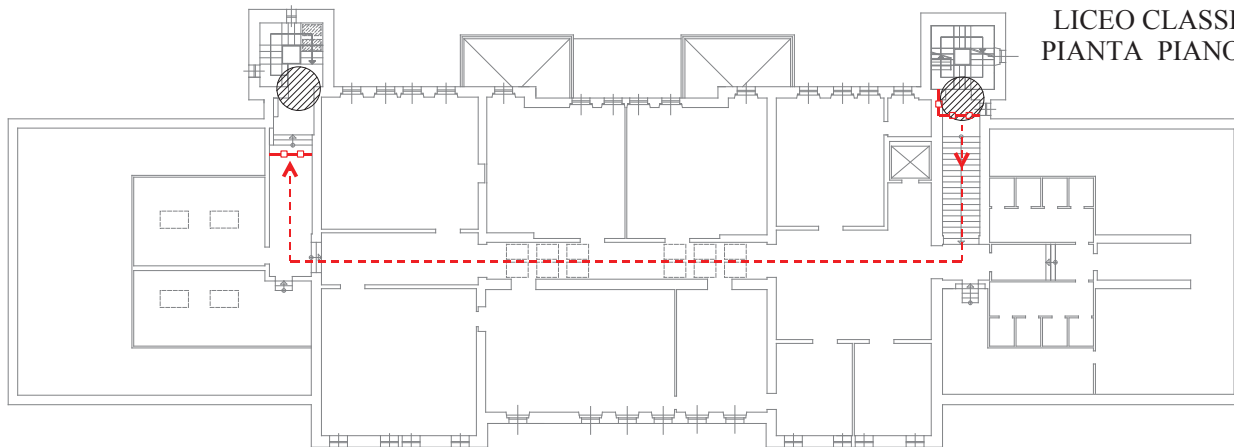


Chiusure con sigillatura antipolvere costituita da teli in plastica e adesivo



Accessi (con porte) esistenti

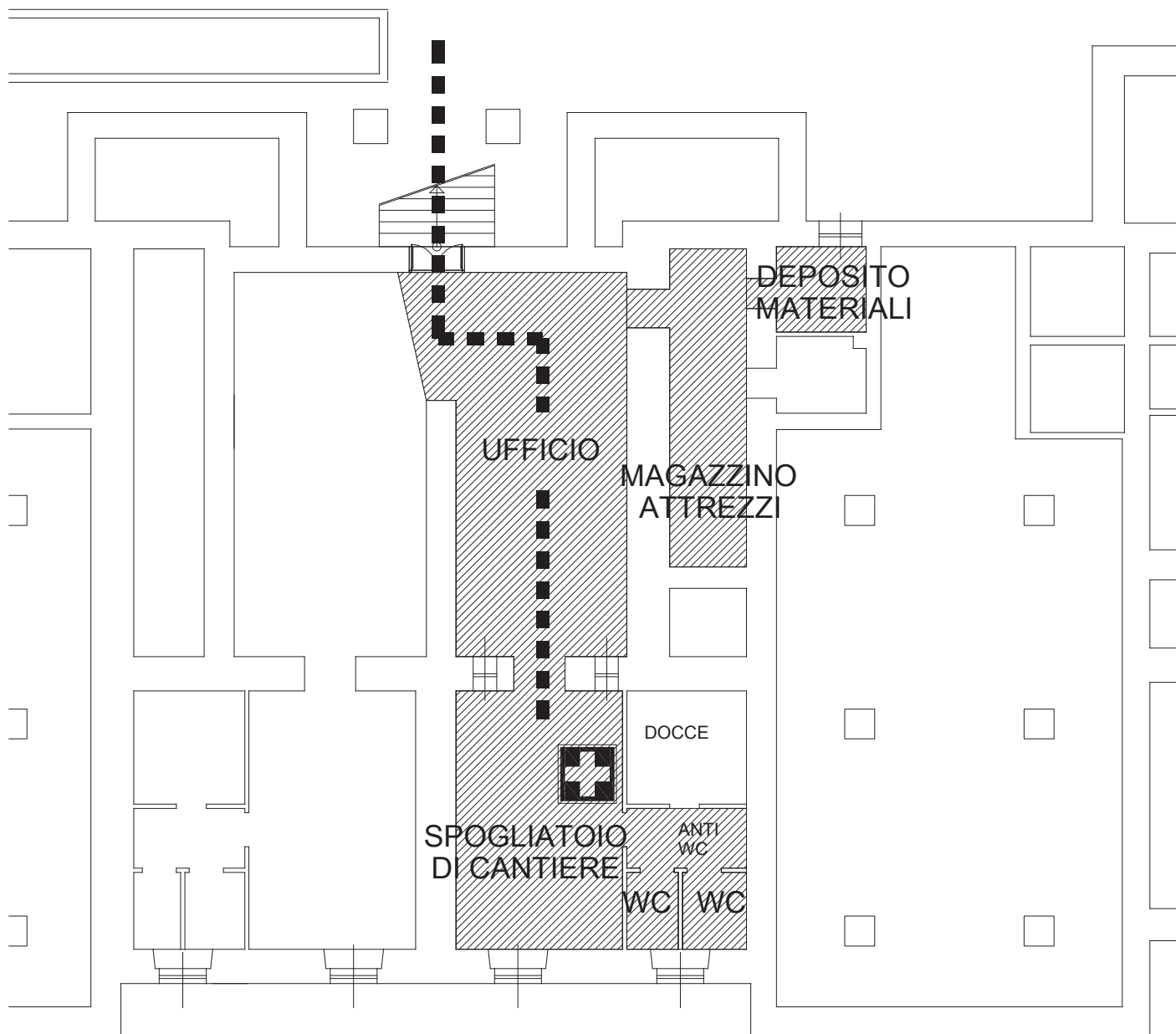
LICEO CLASSICO - GORIZIA
PIANTA PIANO SOTTOTETTO



PROPOSTA PER LA LOCALIZZAZIONE
DELL'UFFICIO, BAGNI, SPOGLIATOI E
MAGAZZINI NEL PIANO SCANTINATO

PLANIMETRIA DI CANTIERE

TAV. 05



LICEO CLASSICO - GORIZIA
PIANTA PIANO SCANTINATO